



湖南大众传媒职业技术学院

2015届毕业生就业质量报告
REPORT OF EMPLOYMENT QUALITY





前言

发布高校毕业生就业质量年度报告，是高等学校建立健全就业状况反馈机制、引导高校优化招生和专业结构、改进人才培养模式、及时回应社会关切的一项重要工作。根据教育部《教育部办公厅关于编制发布高校毕业生就业质量年度报告的通知教学厅函[2013]25号》要求，我校编制和发布《湖南大众传媒职业技术学院 2015 届毕业生就业质量年度报告》。本报告基于学校统计的全体毕业生的就业数据，再结合调研数据进行分析，以全面反映毕业生的就业状况，以及毕业生对学校教育教学、就业服务工作的反馈。总的情况如下：

按照教育部公布的就业率计算公式，我校 2015 届毕业生的总体就业率为 88.47%。2015 届毕业生就业情况以灵活就业为主，该类就业比例占到 84.80%，其次为签就业协议形式就业，此类就业比例为 0.56%。学科大类就业率最高的为旅游类，就业率为 97.14%，其次为文化教育类，就业率 96.75%，轻纺食品类就业率 92.31%。其他财经类、艺术设计传媒类、土建类等也达到 85.00%以上。毕业生目前在本地（湖南省）就业的比例为 70.99%，外地就业的比例为 29.01%。全校毕业生就业地区分布广泛，在湖南省就业居多。本省主要就业城市为长沙市占到 70.76%。

毕业生就业人数最多的行业为文化体育和娱乐业（34.09%），信息传输、软件和信息技术服务业（14.81%），以及金融业与批发零售业（6.64%）。本届毕业生就业单位主要集中在其他企业（主要为民营企业）（84.77%）。

本届毕业生对就业指导服务的满意度较高，总体满意度为 92.78%；本届毕业生对创业教育与指导工作的满意度较高，总体满意度为 92.78%；2015 届毕业生月薪大多集中在 3000-4500 元，月薪 3001 元以上的占比为 33.33%；毕业生的总体专业对口度为 76.26%；本届毕业生的总体就业满意度为 93.98%；本届毕业生对母校的总体满意度为 92.22%；本届毕业生对母校的推荐度为 90.11%。



目录

前 言	I
学校概况	1
第一部分：毕业生就业基本情况	3
一、毕业生的规模和结构.....	3
(一) 毕业生规模.....	3
(二) 毕业生结构.....	3
二、就业率及毕业去向.....	6
(一) 毕业生总体就业率及毕业去向	6
(二) 院系/专业的就业率	7
三、就业流向.....	9
(一) 地区流向.....	9
(二) 行业流向.....	13
(三) 单位流向.....	14
第二部分：毕业生就业工作举措	15
一、促进毕业生就业的政策措施.....	15
(一) 各级领导十分重视，就业管理规范化	15
(二) 加强就业指导课程和师资队伍建设	15
(三) 深入细致开展对毕业生的就业与创业指导工作，组织学生参加各种创业项目竞赛活动..	15
(四) 以校园招聘会为抓手，广泛邀请用人单位来校招聘人才	16
(五) 进一步开拓毕业生就业市场，推荐毕业生顺利就业	16
(六) 全方位、多渠道向毕业生提供招聘信息，引导毕业生积极就业	17
(七) 规范简化就业手续办理流程，就业服务精细化	17
(八) 重点关注、帮扶就业困难学生	17



二、存在的主要问题及改进措施.....	17
(一) 省外就业市场急需开拓.....	17
(二) 在校大学生创业支持力度有待加强.....	18
(三) 就业信息网络建设需要不断改进.....	18
(四) 撰写就业质量年度报告的基础性工作不扎实.....	18
(五) 校友会工作需要实质性推进.....	18
三、毕业生对学校就创业工作的评价.....	19
(一) 2015 届毕业生对就业指导服务的满意度.....	19
(二) 2015 届毕业生对创业教育与指导工作的满意度.....	19
(三) 2015 届毕业生就业情况与母校就业工作相关度.....	20
第三部分：就业质量相关分析.....	21
一、月薪水平.....	21
(一) 总体月薪.....	21
(二) 2015 届毕业生的月薪区间分布.....	21
二、专业对口度.....	22
三、就业满意度.....	23
(一) 总体就业满意度.....	23
(二) 薪资满意度.....	23
(三) 福利保障满意度.....	24
(四) 工作环境满意度.....	25
第四部分：就业发展趋势分析.....	26
一、初次就业率.....	26
二、就业趋势.....	26
(一) 本省就业为主，且向发达地区和一线城市扩展.....	26
(二) 就业行业以文化传媒领域为主且分布趋于多元化.....	27



第五部分：对教育教学的评价及反馈 28

一、对母校的满意度和推荐度..... 28

 (一) 对母校的满意度..... 28

 (二) 对母校的推荐度..... 28

 (三) 对母校组织招聘工作的满意度..... 29

二、对母校教育教学的评价..... 30

 (一) 专业课对工作的贡献度..... 30

 (二) 对教学实践环节的满意度..... 30

 (三) 对任课教师水平的满意度..... 31

 (四) 对课程设置的满意度..... 31

三、毕业生就业能力评价..... 32

 (一) 2015 届毕业生就业中的困难..... 32

 (二) 就业政策了解程度..... 33

 (三) 就业状况（含就业、自主创业、继续深造等）的满意度..... 33

四、对教育教学的反馈建议..... 34

 (一) 教学改进建议调查..... 34



学校概况

湖南大众传媒职业技术学院是在原湖南银行学校和湖南教育电视台的基础上，于 2000 年 7 月正式建立。2002 年，长沙县教师进修学校并入；2004 年 12 月，湖南省广播电视学校整体并入。学校由湖南省教育厅、湖南省新闻出版广电局、湖南广播电视台共建，湖南省教育厅主管。现为国家示范（骨干）高等职业院校，湖南省首批卓越院校建设学校，孔子学院总部/国家汉办在湖南设立的“国际汉语言文化传播基地”依托学校，湖南广播电视台节目生产基地和“韶山之声”电台节目生产基地，被誉为“广电湘军”的摇篮。

学校秉承“创意点亮人生”的校训，追求公平、关怀和成就感的实现，实施“引台兴校、原创强校、服务荣校”的发展战略，立足湖南经济和社会发展的要求，致力于培养传媒产业和文化事业需要的综合素质高、沟通能力强的创意型技术技能人才。学校突出传媒特色，基本形成了以“媒介内容编创与制作”为“龙头”，以“传媒艺术”“传媒技术”“传媒管理”为支撑，以“语言文化传播”为补充的专业群发展格局。

学校现有教职员工 636 人，具有高级职称 159 人，博士、硕士 297 人。内设新闻与传播学院、影视艺术学院、视觉艺术学院、新媒体技术学院、管理学院和国际传播学院 6 个二级学院，思想政治课教学部和体育卫生课教学部 2 个教学部。共有 35 个专业与方向，面向 30 个省、市（自治区）招生，在校生近万名。新闻采编与制作、播音与主持、影视动画、数字媒体应用技术、广播影视节目制作、数字出版、戏剧影视表演等专业特色鲜明，金融管理、会计、艺术设计、商务英语等专业也具有较大的发展优势。学校是全国广播电视编辑、记者、播音员和主持人资格考试考点，国家汉语水平考试（HSK）考点，雅思（IELTS）考试考点。



获得了国家级语言文字规范化示范校，“湖南省文明单位”和“湖南省园林式单位”等称号。



第一部分：毕业生就业基本情况

一、毕业生的规模和结构

（一）毕业生规模

我校 2015 届毕业生共 2698 人，比 2014 届略有增加。

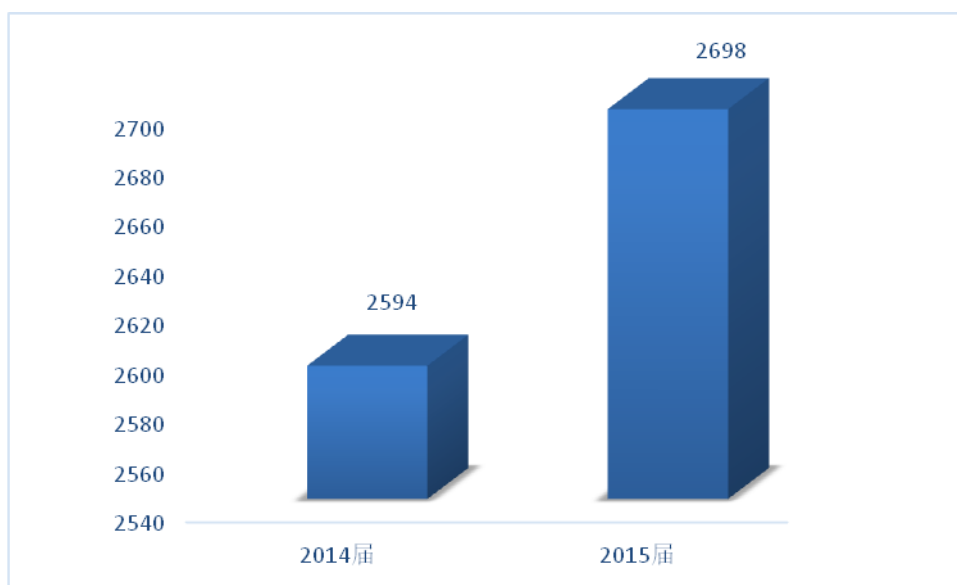


图 1-1 2015 届毕业生人数及总体趋势

（二）毕业生结构

1. 性别结构

我院 2015 届毕业生中，男生 1007 人，占毕业生总人数的 37.32%；女生 1691 人，占毕业生总人数的 62.68%，总体男女性别比为 0.6:1。本届毕业生中女生居多。

表 1-1 2015 届毕业生的性别分布

学历	男		女		男女性别比
	人数	比例	人数	比例	
专科毕业生	1007	37.32%	1691	62.68%	0.6: 1



2. 二级学院专业大类结构

我院 2015 届毕业生分布在 7 个专业大类，各专业大类毕业生人数如下表所示。第一艺术设计传媒大类，占毕业生总人数的 59.79%；第二财经类，占毕业生总人数的 20.68%。

表 1-2 2015 届毕业生的专业大类分布

序号	专业大类	所含专业	人数	比例
1	艺术设计传媒大类	艺术设计、人物形象设计、表演艺术、音乐表演、舞蹈表演、影视表演、编导、广播电视技术、摄影摄像技术、影视动画、影视广告、主持与播音、新闻采编与制作、电视节目制作、传媒策划与管理、影视编导、现代传播	1613	59.79%
2	财经大类	金融管理与实务、投资与理财、会计、市场营销、电子商务	558	20.68%
3	电子信息大类	计算机多媒体技术、计算机网络技术、软件技术、动漫设计与制作	160	5.93%
4	文化教育大类	商务英语、文秘、文化市场经营与管理	154	5.71%
5	土建大类	环境艺术设计	126	4.67%
6	轻纺食品大类	出版与发行	52	1.93%
7	旅游大类	涉外旅游	35	1.30%
总计		2698		100.00%

3. 民族结构

我校 2015 届毕业生中，汉族学生 2441 人，占毕业生总人数的 90.47%；少数民族学生总计 257 人，占毕业生总人数的 9.53%。其中人数排名前 3 的少数民族分别是：土家族 511 人占 4.04%；苗族 68 人占 2.52%；壮族 21 人占 0.78%。



表 1-3 2015 届毕业生的民族分布

民族	人数	占比
汉族	2441	90.47%
土家族	109	4.04%
苗族	68	2.52%
壮族	21	0.78%
瑶族	15	0.56%
侗族	14	0.52%
回族	10	0.37%
满族	6	0.22%
白族	3	0.11%
彝族	3	0.11%
仡佬族	2	0.07%
布依族	2	0.07%
土族	1	0.04%
畲族	1	0.04%
藏族	1	0.04%
蒙古族	1	0.04%
合计	2698	100.00%

4.生源结构

本届毕业生生源分布广泛，本省生源人数最多共计 2009 人占 74.46%，外省生源 689 人占 25.54%。

表 1-4 2015 届毕业生的生源地分布

生源地	毕业生	
	人数	比例
省内生源（湖南省）	2009	74.46%
省外生源	689	25.54%
安徽省	30	1.11%
福建省	55	2.04%
甘肃省	5	0.19%
广东省	22	0.82%
广西壮族自治区	39	1.45%
贵州省	30	1.11%
海南省	11	0.41%



河北省	25	0.93%
河南省	106	3.93%
黑龙江省	15	0.56%
湖北省	22	0.82%
吉林省	14	0.52%
江苏省	16	0.59%
江西省	56	2.08%
辽宁省	17	0.63%
宁夏回族自治区	12	0.44%
青海省	9	0.33%
山东省	12	0.44%
山西省	17	0.63%
陕西省	9	0.33%
四川省	26	0.96%
新疆维吾尔自治区	16	0.59%
云南省	25	0.93%
浙江省	90	3.34%
重庆市	10	0.37%
总计	2698	100.00%

二、就业率及毕业去向

(一) 毕业生总体就业率及毕业去向

1. 就业率

截止到 2015 年 8 月 31，2015 届毕业生就业率为 88.47%。

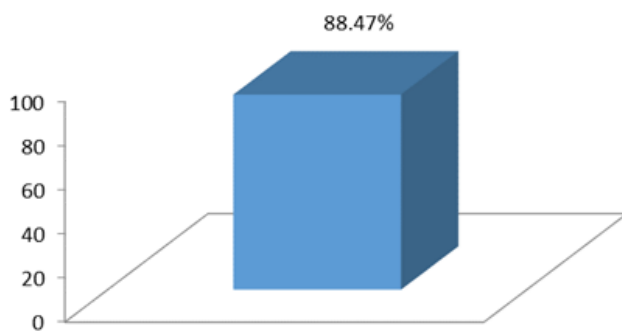


图 1-2 2015 届毕业生就业率



注：就业人数包括单位就业（签就业协议形式就业、签劳动合同就业、选调生、村官、科研助理、其他国家基层项目、其他地方基层项目）、国内升学、出国（境）及灵活就业（自由职业、自主创业）。就业率=(就业人数/毕业生总人数)*100.00%。

2. 毕业去向

截止到 2015 年 8 月 31，全校 2698 名毕业生中，灵活就业 2288 人（84.80%），签就业协议形式就业 15 人（0.56%），出国出境 1 人（0.04%），升学 83 人（3.08%），待就业 311 人（11.53%）。

表 1-5 2015 届毕业生的毕业去向

类别 毕业去向	2015 届毕业生	
	人数	比例
其他录用形式就业	2288	84.80%
待就业	311	11.53%
升学	83	3.08%
签就业协议形式就业	15	0.56%
出国、出境	1	0.04%
合计	2698	100.00%

（二）院系/专业的就业率

1. 各二级学院就业率

院系就业率最高的为国际传播学院，就业率为 96.75%，其次为新媒体技术学院，就业率 93.22%，管理学院就业率 90.92%。其他院系就业率见下图

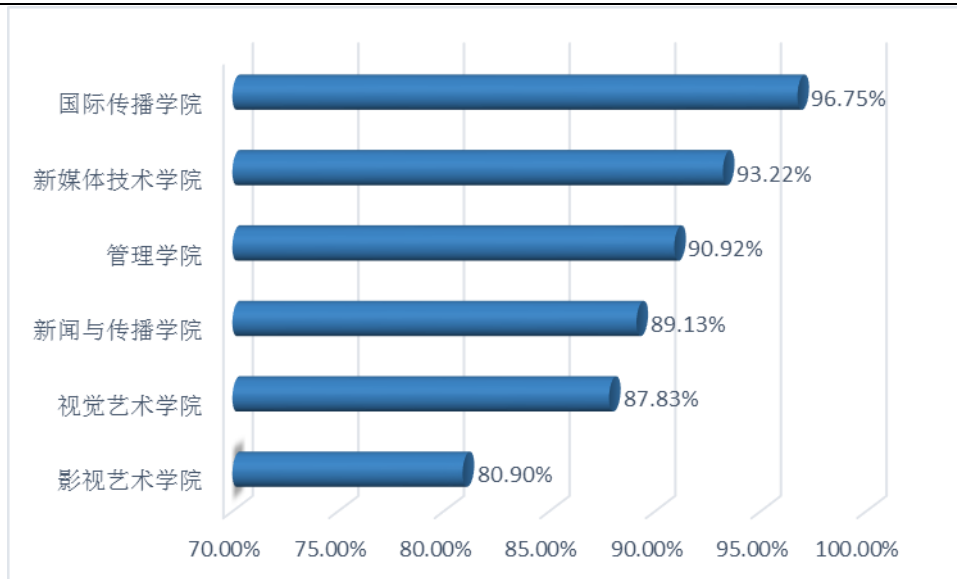


图 1-3 2015 届毕业生的院系就业率

2. 专业就业率

各专业就业情况如下表所示：

表 1-6 2015 届毕业生的专业就业率

院系	专业	总人数	就业人数	就业率	院系就业率
新媒体技术学院	计算机网络技术	29	29	100.00%	93.22%
	计算机多媒体技术	60	54	90.00%	
	软件技术	19	15	78.95%	
	电子商务	69	67	97.10%	
管理学院	出版与发行	52	48	92.31%	90.92%
	金融管理与实务	92	80	86.96%	
	投资与理财	45	41	91.11%	
	会计	241	210	87.14%	
	市场营销	111	104	93.69%	
	文化市场经营与管理	54	52	96.30%	
国际传播学院	涉外旅游	35	34	97.14%	96.75%
	商务英语	54	51	94.44%	



湖南大众传媒职业技术学院 2015 届毕业生就业质量报告

院系	专业	总人数	就业人数	就业率	院系就业率
	现代传播	19	18	94.74%	
	文秘	46	46	100.00%	
视觉艺术学院	艺术设计	89	84	94.38%	87.83%
	环境艺术设计	126	111	88.10%	
	人物形象设计	58	51	87.93%	
	动漫设计与制作	52	45	86.54%	
	影视动画	89	78	87.64%	
	影视广告	46	35	76.09%	
影视艺术学院	表演艺术	21	21	100.00%	80.90%
	主持与播音	236	205	86.86%	
	影视编导	33	30	90.91%	
	音乐表演	71	53	74.65%	
	舞蹈表演	46	28	60.87%	
	影视表演	50	39	78.00%	
	编导	77	56	72.73%	
新闻与传播学院	编导（电视编辑方向）	68	57	83.82%	89.13%
	广播电视技术	34	32	94.12%	
	摄影摄像技术	53	36	67.92%	
	新闻采编与制作	332	315	94.88%	
	电视节目制作	148	126	85.14%	
总计		2698	2387	88.47%	

三、就业流向1

（一）地区流向

1. 总体就业流向

将毕业生的就业地域划分为高校所在地（湖南省）和外地（除湖南省之外的省份），统计分析不同学历毕业生的就业地域分布，如下图所示：毕业生目



前在本地（湖南省）就业的比例为 70.99%，外地就业的比例为 29.01%。全校毕业生就业地区分布广泛，在湖南省就业居多。

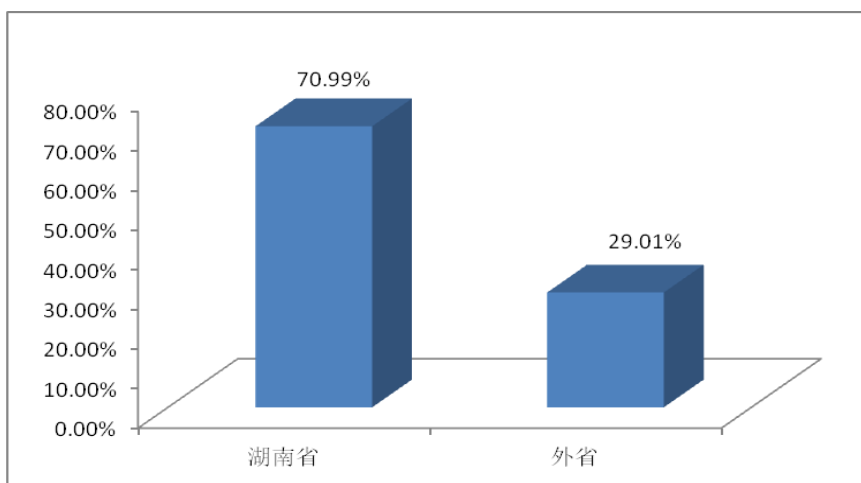


图 1-4 2015 届毕业生就业流向

表 1-7 2015 届毕业生就业流向

就业地域	毕业生	
	人数	比例
本地（湖南省）	1635	70.99%
河北省	14	0.61%
山西省	3	0.13%
辽宁省	13	0.56%
吉林省	6	0.26%
黑龙江省	4	0.17%
江苏省	23	1.00%
浙江省	66	2.87%
安徽省	10	0.43%
福建省	26	1.13%
江西省	22	0.96%
山东省	9	0.39%
河南省	47	2.04%
湖北省	27	1.17%
广东省	198	8.60%
广西壮族自治区	14	0.61%
海南省	7	0.30%
重庆市	4	0.17%
四川省	15	0.65%



湖南大众传媒职业技术学院 2015 届毕业生就业质量报告

贵州省	16	0.69%
云南省	18	0.78%
陕西省	26	1.13%
甘肃省	3	0.13%
青海省	6	0.26%
宁夏回族自治区	7	0.30%
新疆维吾尔自治区	9	0.39%

2.本省主要就业城市

在湖南省内就业人数排名前三的城市分别是长沙市、衡阳市、和岳阳市,分别占到 70.76%、4.40%和 3.61%。

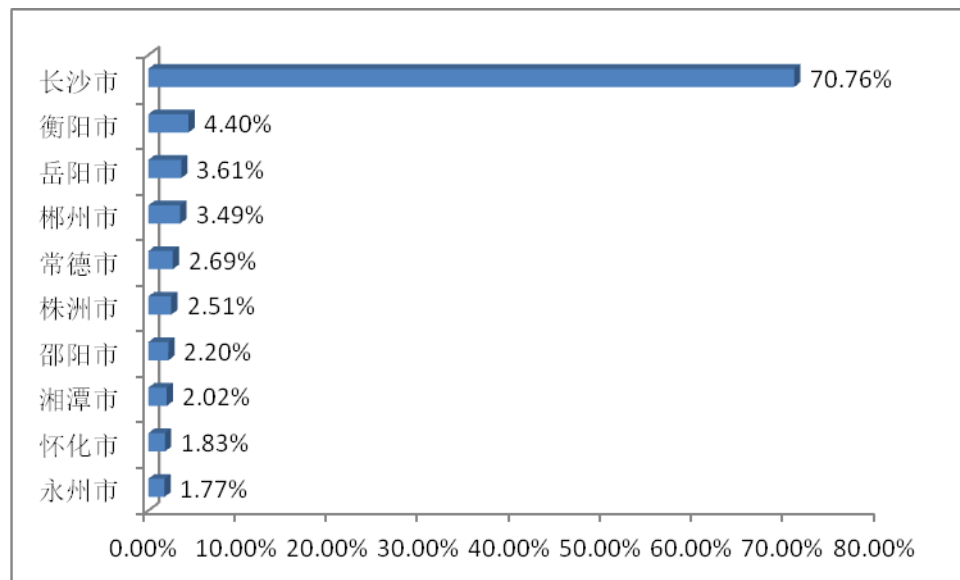


图 1-5 2015 届毕业生本省就业城市

注：以上图表只截取排名前 10 位的就业城市

3.外省主要就业城市

分析毕业生在外本省主要就业城市，排名前三位的分别是广州市、北京市和杭州市，分别占到 2.72%、0.92%和 0.88%。

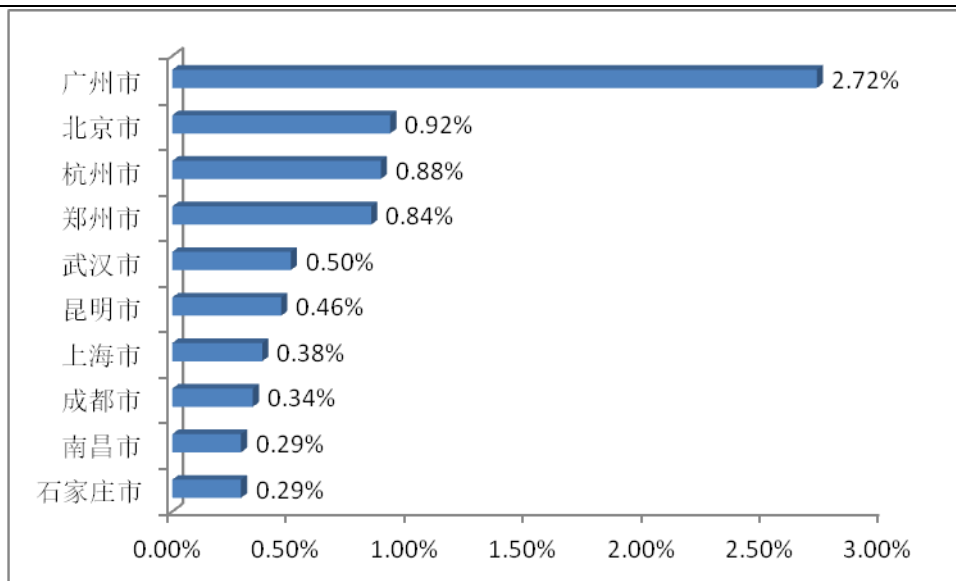


图 1-6 2015 届毕业生外省就业城市

注：以上图表只截取排名前 10 位的就业城市

表 1-8 2015 届毕业生外省就业城市

外省城市	毕业生	
	人数	比例
广州市	65	2.72%
北京市	22	0.92%
杭州市	21	0.88%
郑州市	20	0.84%
武汉市	12	0.50%
昆明市	11	0.46%
上海市	9	0.38%
成都市	8	0.34%
石家庄市	7	0.29%
南昌市	7	0.29%
贵阳市	6	0.25%
南宁市	5	0.21%
西宁市	5	0.21%
银川市	5	0.21%
长春市	4	0.17%



福州市	4	0.17%
重庆市	4	0.17%
南京市	3	0.13%
西安市	3	0.13%
兰州市	3	0.13%
太原市	2	0.08%
哈尔滨市	2	0.08%
合肥市	2	0.08%
乌鲁木齐市	2	0.08%
呼和浩特市	1	0.04%
沈阳市	1	0.04%
海口市	1	0.04%

4.西部就业情况

我校响应国家的号召，积极引导毕业生参加国家就业项目，引导毕业生到西部大开发省份就业，服务国家各地区经济的发展。2015 届毕业生中，到西部（陕西、甘肃、宁夏、新疆、四川、重庆、云南、贵州）就业的人数为 98 人，占就业总人数的 4.11%。

（二）行业流向

毕业生就业人数最多的行业为文化体育和娱乐业（34.09%），信息传输、软件和信息技术服务业（14.81%），以及金融业与批发和零售业（6.64%）。

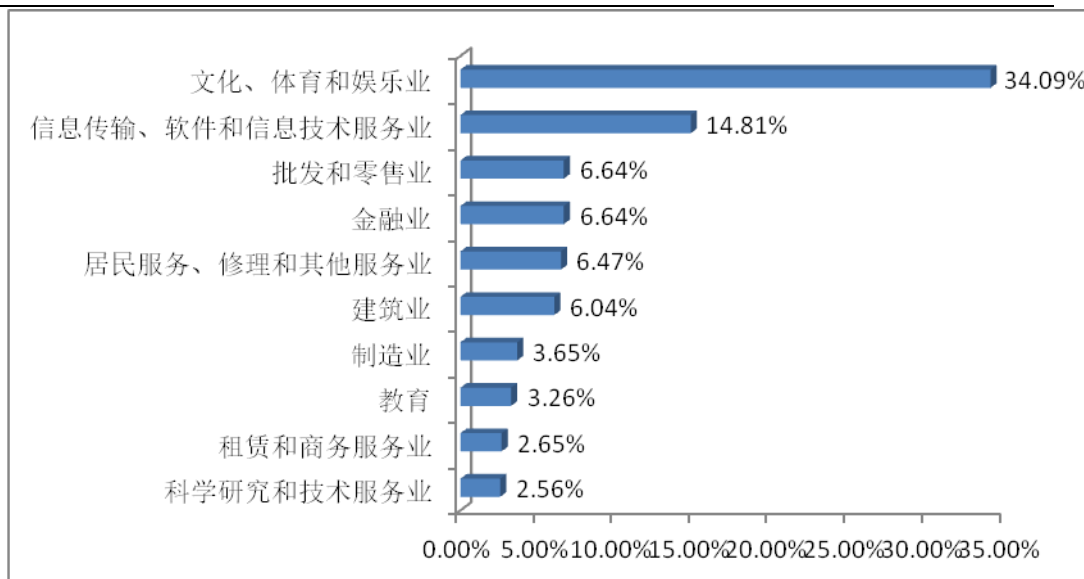


图 1-7 2015 届毕业生行业流向

注：以上图表只截取排名前 10 位的就业城市

(三) 单位流向

本届毕业生就业单位主要集中在其他企业（主要为民营企业）(84.77%)，第二是其他²，占 14.64%，其余分布情况具体见下图：

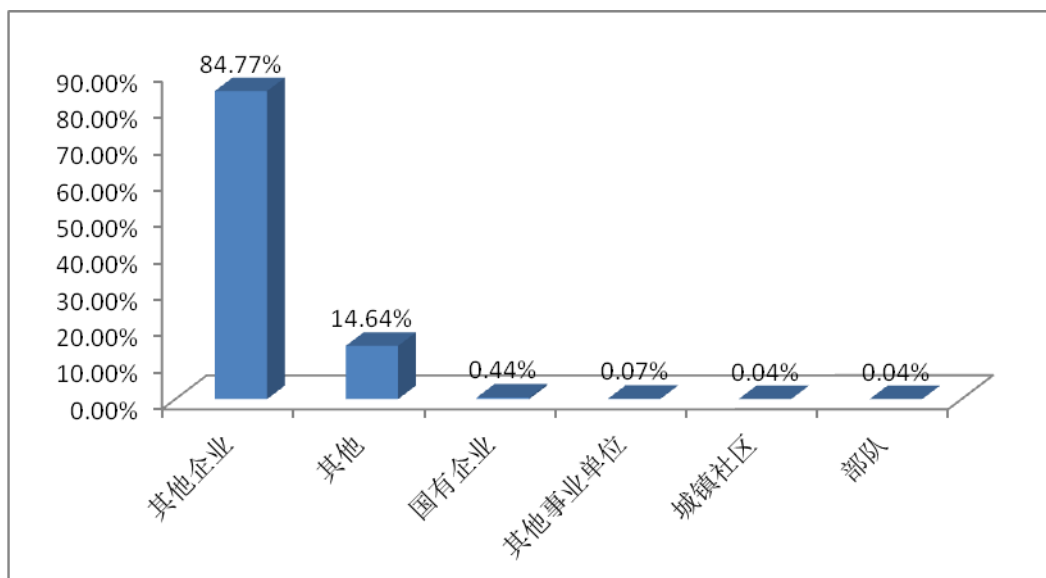


图 1-8 2015 届毕业生就业单位性质分布

数据来源：湖南省高等学校毕业生就业办公信息系统。

² 其他：包括升学、待就业、出国出境、自主创业和自由职业。



第二部分：毕业生就业工作举措

一、促进毕业生就业的政策措施

（一）各级领导十分重视，就业管理规范化

就业工作是高校党政“一把手工程”。我校始终认真贯彻落实国家和湖南省关于毕业生就业工作的文件精神，及时确立年度就业工作指导思想、工作方案及工作目标。学院领导班子均将毕业生就业工作纳入学校长远发展规划和年度工作考核指标之中，并贯穿于学校工作的全过程。

（二）加强就业指导课程和师资队伍建设

一方面，学校再次修订了教学大纲，加大了教材和课程资源的建设力度，提高了实践与体验课的比重，课程指导效果明显。另一方面，加大就业师资培训的力度。2014 年-2015 年，学校先后两次分批安排专业老师参加由湖南省大中专学校信息咨询与就业指导中心举办的“高校职业发展与就业指导课程培训”和湖南省普通高等学校毕业生就业促进会举办的“湖南省 2015 年第 2 期就业创业指导师资培训”。

（三）深入细致开展对毕业生的就业与创业指导工作，组织学生参加各种创业项目竞赛活动

学校积极宣传国家就业、创业政策、宣传就业创业先进典型等，鼓励和引导毕业生到基层创业就业。新闻与传播学院邀请了知名校友回校举办就业指导讲座，深受毕业生欢迎；管理学院以主题班会的形式开展富有专业特色的就业指导 and 主题教育活动。学校先后组织学生参加湖南黄炎培职业教育奖创业规划大赛和全国“互联网+”大学生创新创业大赛。在 2015 年湖南黄炎培职业教育奖创业规划大赛中，我校共有 5 个项目参加比赛，其中由视觉艺术学院崔爽、蔡友指导，学生曹杨领衔的《动漫甜点微店——闹闹家的好物店》进入决赛并最终获得二等奖。在全国“互联网+”大学生创新创业大赛中，我校共有 9 个团队



12 个项目参加了“乐易考杯”湖南省“互联网+”大学生创新创业大赛，其中有 7 个团队的 10 个项目参加了学校复赛，经过最终角逐，新媒体技术学院王平的“爱尚”智慧社区服务平台策划方案和视觉艺术学院胡进的绘梦美妆化妆品两个项目进入全省复赛。

（四）以校园招聘会为抓手，广泛邀请用人单位来校招聘人才

一方面，以专业对口为特征的校园专场小型招聘会常态化。据初步统计，学校为 2015 届毕业生共举办各种小型校园招聘会 102 场，邀请 116 家用人单位来校招聘，提供岗位 1517 个，参加应聘学生 3670 多人次。另一方面，集中举办的大型校园供需见面会，组织更加出色、效果更加明显。2015 年，学院首次将毕业生校园大型供需见面会安排在室内体育馆举行。由于准备充分，环境适宜，本次大型招聘会共吸引 161 家用人单位来校招聘，提供 3062 个岗位，92% 的毕业生均参加了本次招聘会，供需见面会气氛热烈，深得用人单位和毕业生的一致好评。

（五）进一步开拓毕业生就业市场，推荐毕业生顺利就业

一是安排专人前往全国多地参加政府和人才市场服务机构等举办的各种形式的校企合作洽谈会，广泛地为毕业生寻找就业途径和提供就业岗位。如，新闻传播学院招生就业干事参加“东莞市校企合作洽谈会”；新媒体技术学院的领导和招生就业干事参加西安市校企合作会、考察浙江嘉兴就业实习单位；管理学院招生就业干事到杭州参加校企合作会。二是开展校企多方位合作。在用人单位支持下，管理学院设立了“佐佑房产奖学金”。三是继续发挥校外毕业生实习就业基地作用，积极向校企合作单位推荐毕业生。学院共编印并发放《2015 届毕业生信息》手册 1000 份，向校企合作单位推荐实习与就业的学生达 2439 人次。四是加强与优秀校友的沟通，为毕业生拓展就业空间。如，新闻传播学院领导去广东通过联络校友建设就业基地等。



(六)全方位、多渠道向毕业生提供招聘信息，引导毕业生积极就业

学校通过毕业生就业信息网，及时公布用人单位招聘信息；2015 年，学校招生就业处与移动公司合作，新设立移动短信平台，通过手机短信向毕业生提供招聘信息；班级微信群、qq 群成为学院向毕业生发布招聘信息的主要渠道。

(七)规范简化就业手续办理流程，就业服务精细化

学校通过网站、Q Q 群事先向毕业生公布就业手续办理流程，简化办理环节，缩短毕业生日常及离校手续办理时间。坚持全天候为毕业生办理就业手续，在正常上班时间，学校就业指导中心安排人员接待毕业生办理各种手续，周末采取预约的形式为毕业生提供服务。在毕业生离校前夕，学校统一组织为毕业生办理档案、党组织关系等托管手续，主动为毕业生解除后顾之忧。

(八)重点关注、帮扶就业困难学生

学校出台《关于对就业困难学生开展就业帮扶的实施办法（试行）》，采取多种措施帮助他们顺利就业。一是积极向国家和社会争取各种就业帮扶资金，今年申请了国家贫困毕业生就业补贴，资助困难毕业生 31 人，累计发放毕业生求职补贴 24800 元；二是建立起就业困难毕业生帮扶档案，对就业困难的学生提供一对一、面对面的就业帮助，从政策、技巧、心理等方面入手，为就业困难学生提供全面的就业支持。

二、存在的主要问题及改进措施

(一)省外就业市场急需开拓

我校面向全国 30 个省市自治区招生，而每年招生计划中的三分之一在省外，因此，省外的招生和就业工作均十分重要。目前，我校省外就业市场的开拓还在



起步阶段,我们将依托校友资源和自身资源,着力做好生源大省的就业市场开拓。

(二) 在校大学生创业支持力度有待加强

根据学校现有条件,分步开展校园创业孵化基地建设,设立校园创业基金鼓励和支持在校大学生创业。

(三) 就业信息网络建设需要不断改进

目前我校就业信息网的许多服务功能不具备,无法满足毕业生和用人单位的需求,急需升级改造。学校将加大对招生就业网络工作的支持,配备专业技术人员,把招生信息网和就业信息网整合,使之建设成为集信息发布、招生就业管理、志愿填报与职业选择指导、工作交流为一体的学校招生就业信息系统,立足本校,服务全社会。

(四) 撰写就业质量年度报告的基础性工作不扎实

毕业生就业率、毕业生就业结构、毕业生和用人单位的反馈意见等数据的收集和整理,是撰写学校就业质量年度报告关键的基础性工作。我们必须进一步加强上述数据的及时性、真实性和准确性的工作,并将其工作常态化、规范化。

(五) 校友会工作需要实质性推进

校友资源是学校办学资源的一个组成部分,是学校的一笔宝贵财富,他们在母校培养高质量、高素质的人才,推动学校全方位发展中起着重要的作用。学校将积极通过设立区域性校友会,组织力量实质推进校友会工作,为学校的招生和就业发挥特色作用。



三、毕业生对学校就创业工作的评价

(一) 2015 届毕业生对就业指导服务的满意度

2015 届毕业生对就业指导服务的“非常满意”的达 12.50%，而“满意”和“比较满意”的共计达 80.28%。由此看来，多数毕业生是认同学校的就业指导服务工作的。

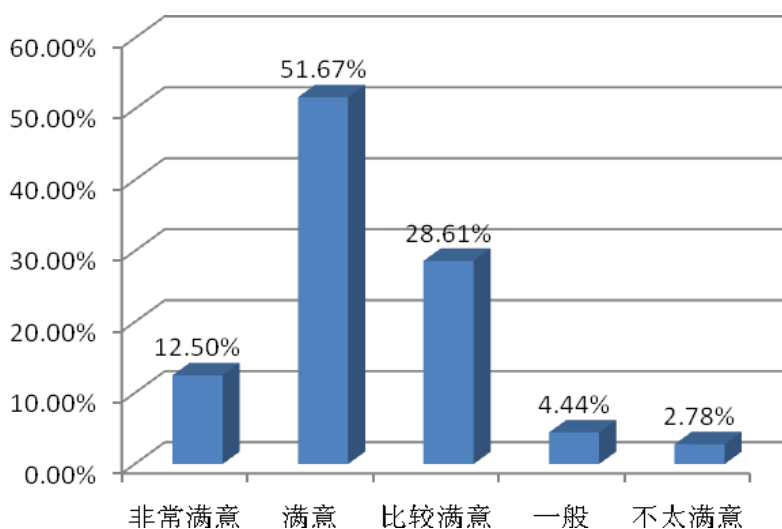


图 2-1 2015 届毕业生对就业指导服务的满意度

(二) 2015 届毕业生对创业教育与指导工作的满意度

本届毕业生对创业教育与指导工作的“非常满意”的达 13.61%， “满意”的达 47.78%， “比较满意”的达 31.39%，因此，多数毕业生对学校创业教育和指导工作是肯定的。具体如下图所示

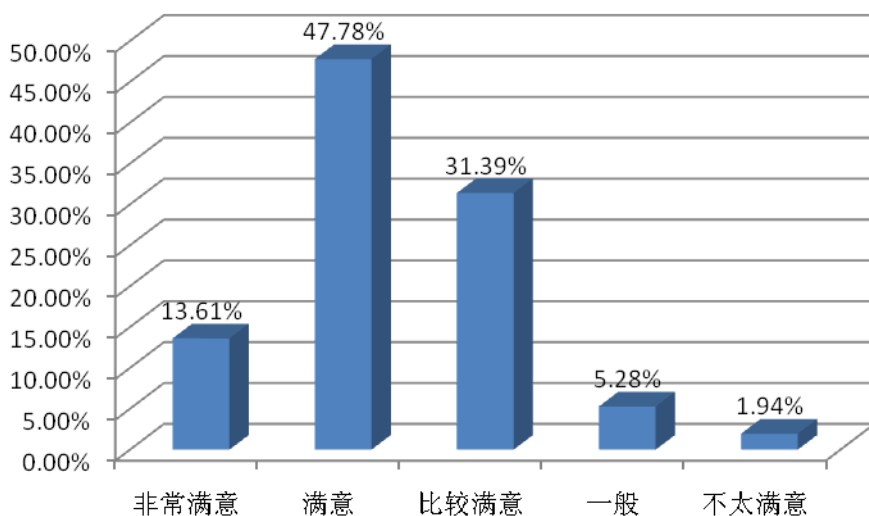


图 2-2 2015 届毕业生对创业教育与指导工作的满意度

(三) 2015 届毕业生就业情况与母校就业工作相关度

为调查毕业生就业情况与母校就业工作相关度，我们以“通过什么途径获得当前工作”从“母校推荐（校园招聘会、老师或校友推荐、母校就业网站等）”、“自己直接联系应聘（参加社会公考、直接联系单位）”、“亲友推荐”、“社会中介推荐（人才市场、社会网站）”和“其他”这五个方面进行调查，调查结果显示，有 43.26% 的毕业生就业是通过母校推荐实现的。

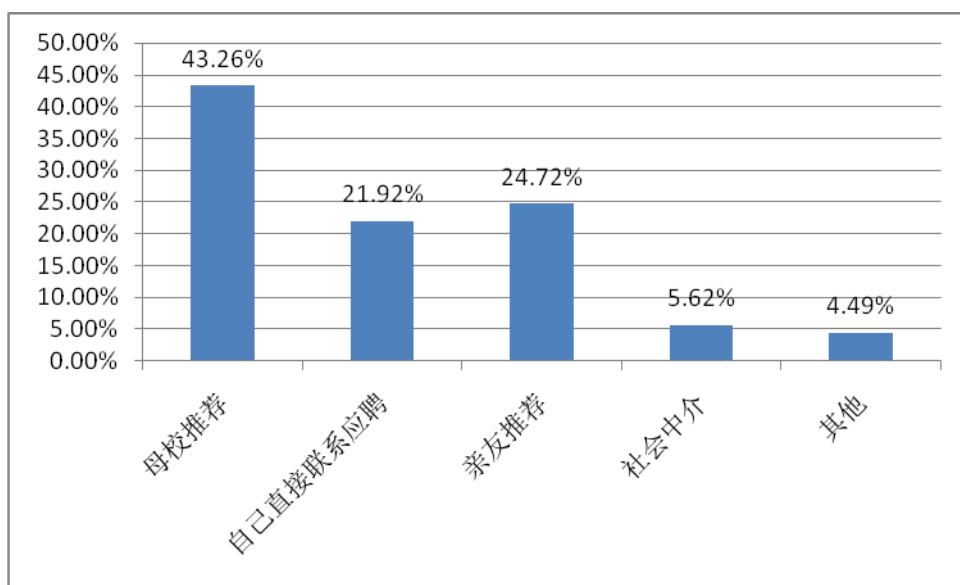


图 2-3 2015 届毕业生就业情况与母校就业工作相关度



第三部分：就业质量相关分析

毕业生就业质量评价指标主要由三个方面组成：一是毕业生的月薪情况；二是毕业生就业与其所学专业的匹配情况；三是毕业生对目前工作的满意度。对我校 2015 届毕业生月薪、专业对口度和就业满意度的调查结果，统计分析如下：

一、月薪水平

(一) 总体月薪

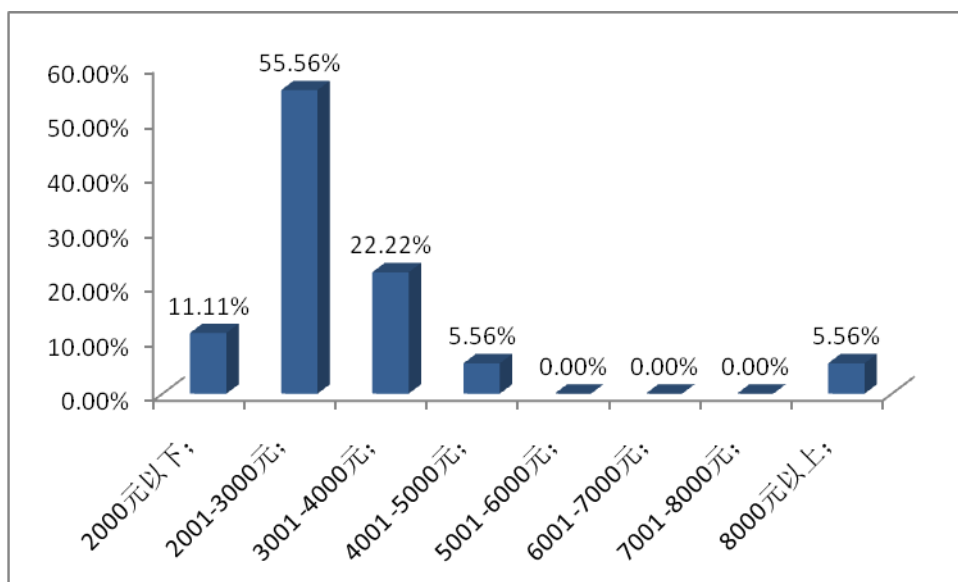


图 3-1 2015 届毕业生月薪

注：薪酬包括能折算为现金的工资、福利等。

(二) 2015 届毕业生的月薪区间分布

毕业生月薪大多集中在 2001-3000 元（55.56%），月薪 3001 元以上的占比为 33.33%。

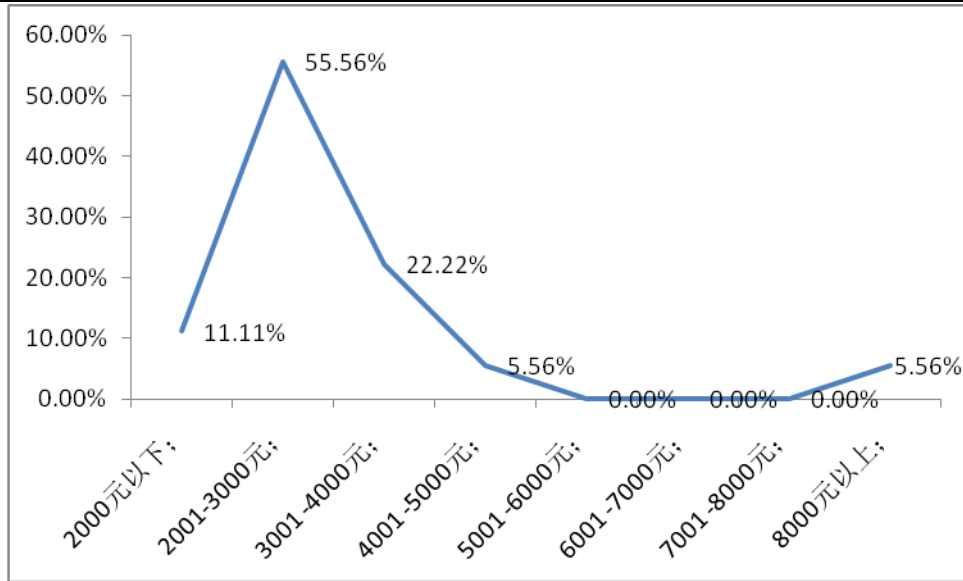


图 3-2 2015 届毕业生月薪区间分布

二、专业对口度

毕业生就业的专业对口度是指毕业生所就职岗位与自身所学专业的对口程度，调查结果如下图所示：有 76.26% 的毕业生认为目前就职岗位与专业对口；毕业生整体的专业对口度相对较高，可见我校专业设置比较符合社会的需求，毕业生在就业市场中具有一定的竞争优势，毕业生能够学以致用。

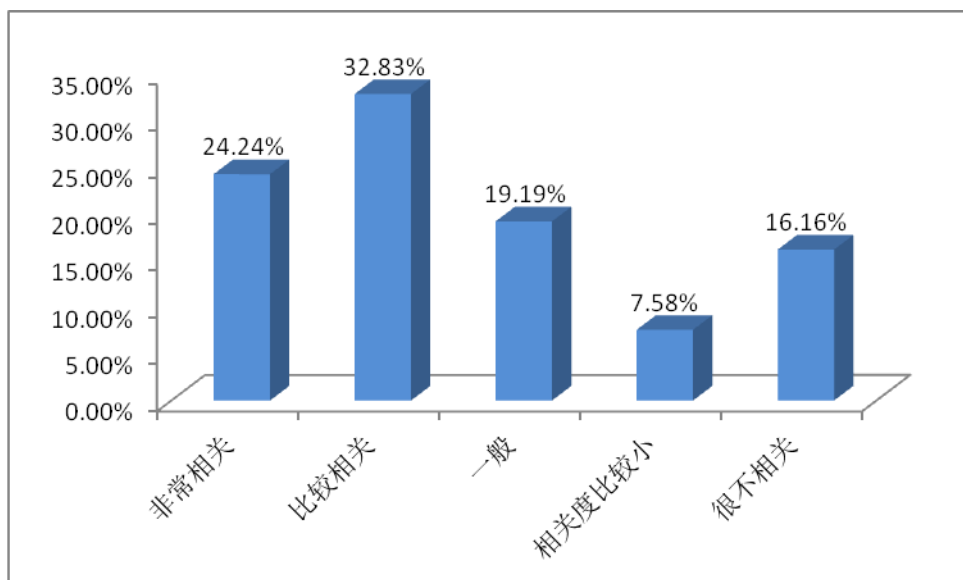


图 3-3 2015 届毕业生专业相关度



三、就业满意度

(一) 总体就业满意度

总体来说，毕业生对目前工作总的满意度为 **93.98%**，表明毕业生对初入职场的岗位和发展前景等方面比较认同，目前已落实的工作整体比较符合自身的就业期望。

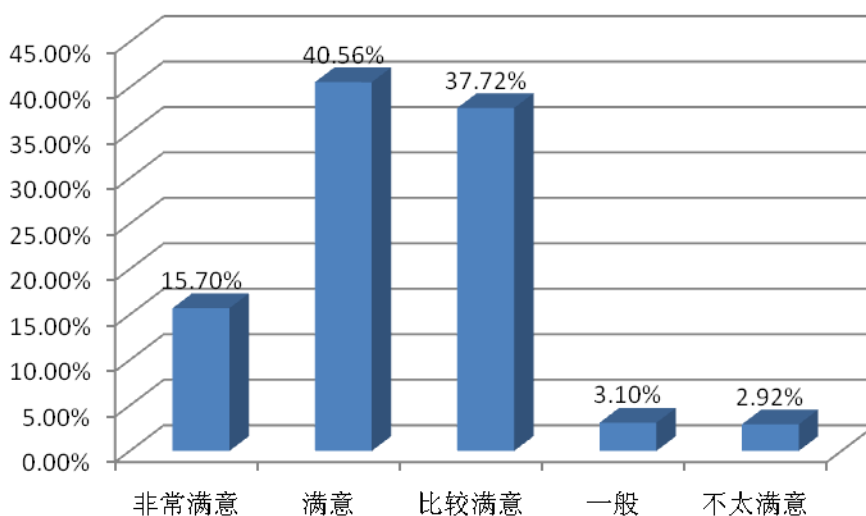


图 3-4 2015 届毕业生就业满意度

(二) 薪资满意度

为调查毕业生对就业薪资的满意度，我们从“非常满意”、“满意”、“比较满意”、“一般”以及“不太满意”这五个方面进行调查，调查结果显示，毕业生对目前薪资的满意度为 **92.00%**。

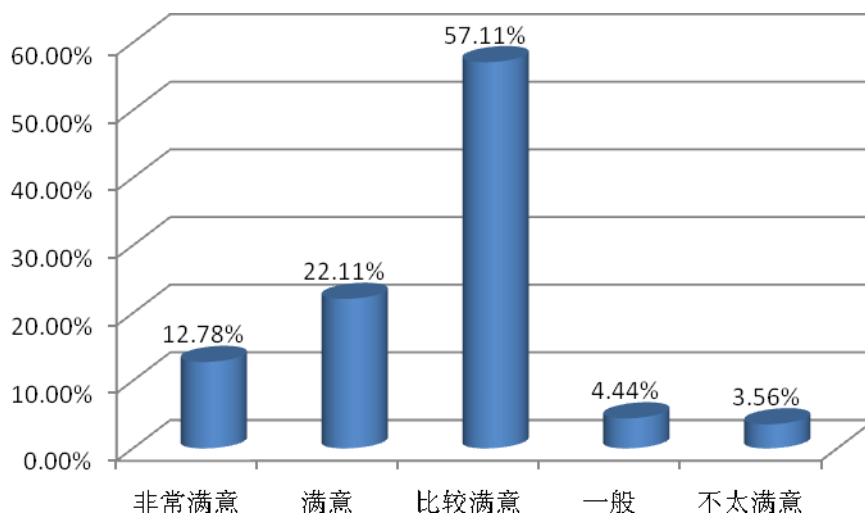


图 3-5 2015 届毕业生薪资满意度

(三) 福利保障满意度

为调查毕业生对就业单位提供的福利保障满意度，我们从“非常满意”、“满意”、“比较满意”、“一般”以及“不太满意”这五个方面进行调查，调查结果显示，毕业生对目前单位福利保障的满意度 87.55%。

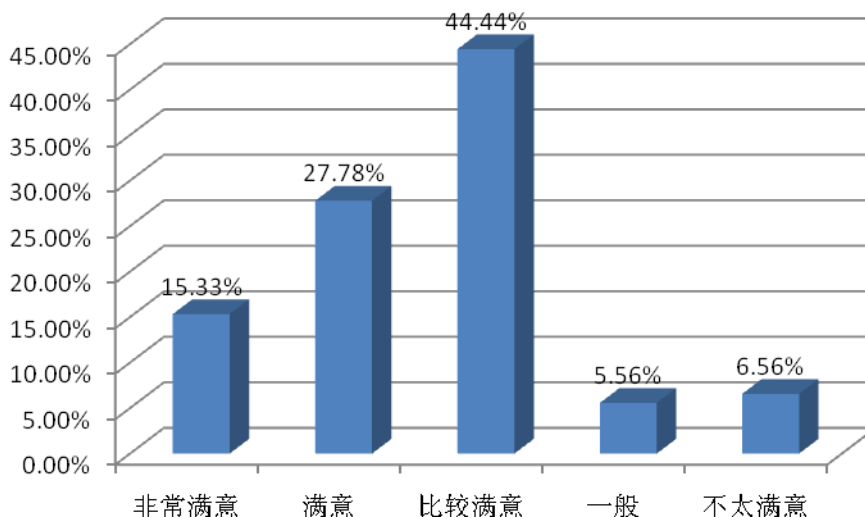


图 3-6 2015 届毕业生福利保障满意度



(四) 工作环境满意度

为调查毕业生对就业工作环境的满意度，我们从“非常满意”、“满意”、“比较满意”、“一般”以及“不太满意”这五个方面进行调查，调查结果显示，毕业生对目前工作环境的满意度为 87.13%。

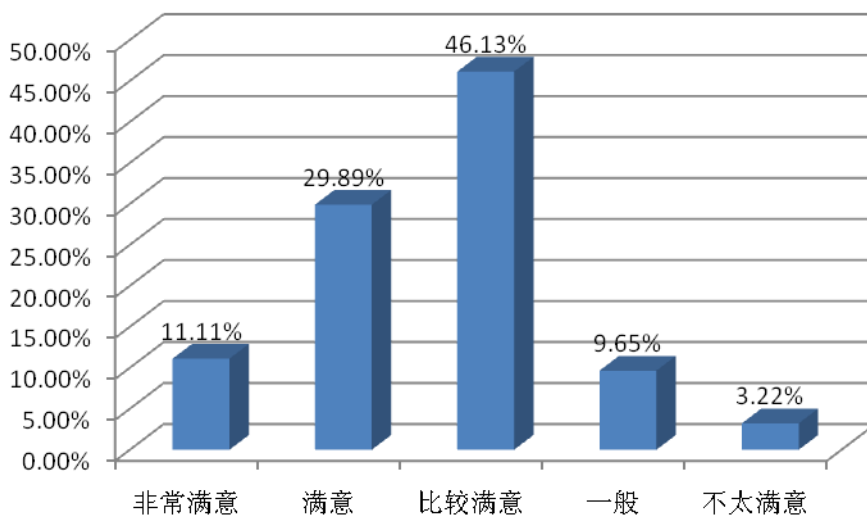


图 3-7 2015 届毕业生工作环境满意度



第四部分：就业发展趋势分析

一、初次就业率

纵观近三年年就业情况，我校 2013 届到 2015 届毕业生整体初次就业情况良好，就业率始终保持较高水平，并呈现出逐年上升的趋势，2015 届毕业生初次就业率总体达到 88.47%。这表明我校“以学生为本，指导与服务并重”的工作理念、“以质量保就业、以服务促就业”的工作思路取得了成效。

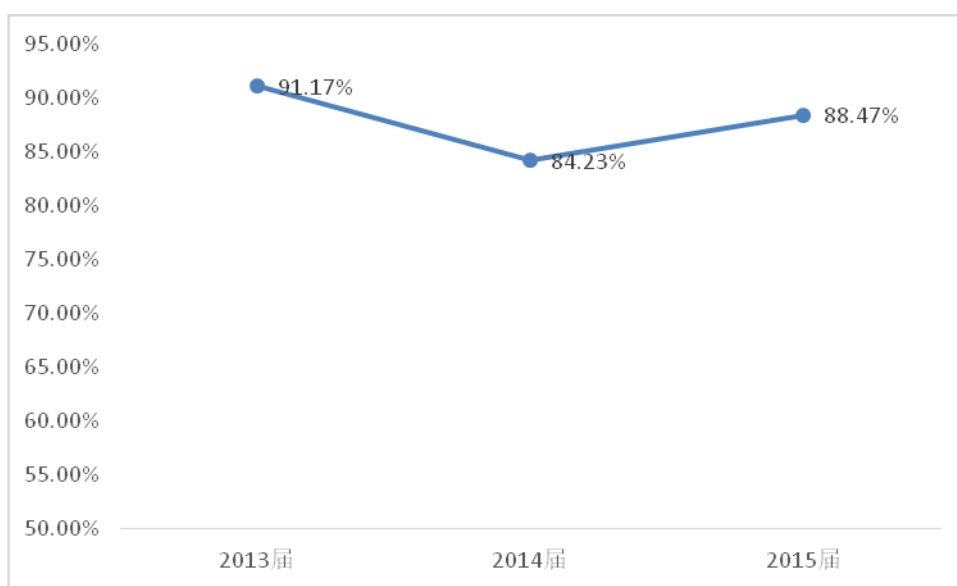


图 4-1 2013-2015 届毕业生初次就业率分布

二、就业趋势

（一）本省就业为主，且向发达地区和一线城市扩展

从本届毕业生就业地区分布来看，本省（湖南省）和广东省就业是本届毕业生择业的发展趋势。截止到 2015 年 8 月 31 日，在本省和广东省就业的本届毕业生分别达 1635 名和 198 名，占就业总人数的比例达 67.94%。由此看出，本届毕业生不仅服务于地方经济的发展，而且还在积极扩展就业区域，尤其是发达地区和一线城市的就业市场。总体上，学校毕业生的市场平台将会更广阔，就业岗位资源也将会更丰富。



（二）就业行业以文化传媒领域为主且分布趋于多元化

我校 2015 届毕业生就业行业分布以文化传媒领域为主且日趋广泛。在文化传媒行业，又以广播电视、数字出版、网络传播类最为集中。学生就业多元化的分布中，行业覆盖了制造业、租赁和商务服务业、批发和零售业、教育、科学研究和技术服务业、金融业、娱乐业、房地产业、居民服务、公共管理、社会保障和社会组织，交通运输、仓储、餐饮业等多种行业。这种就业形势正与我校以培养广播影视、报刊出版、动漫游戏、网络通讯等传媒行业培养“创意与操作一体化”的技术技能人才为主，同时也为其他企事业单位培养急需的特色人才的培养模式吻合。



第五部分：对教育教学的评价及反馈

为建立和不断完善毕业生对人才培养的反馈机制，我校向 2015 届毕业生发放了调查问卷，了解毕业生对学校人才培养的评价。

一、对母校的满意度和推荐度

（一）对母校的满意度

为调查毕业生对母校的满意度，我们从“非常满意”、“满意”、“比较满意”、“一般”以及“不太满意”这五个方面进行调查，调查结果显示，2015 届毕业生对母校的满意度为 92.22%。

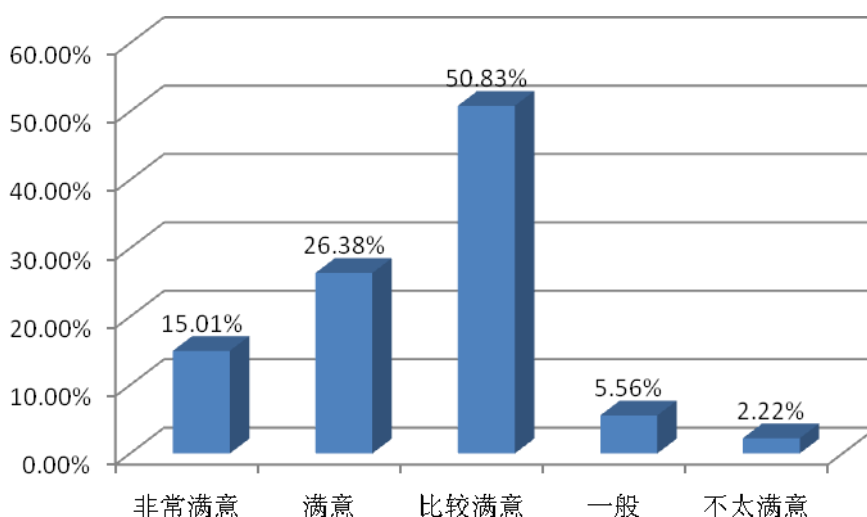


图 5-1 2015 届毕业生对母校的满意度

（二）对母校的推荐度

为调查毕业生对母校的推荐度，我们从“非常满意”、“满意”、“比较满意”、“一般”以及“不太满意”这五个方面进行调查，调查结果显示，2015 届毕业生对母校的推荐度为 90.11%。

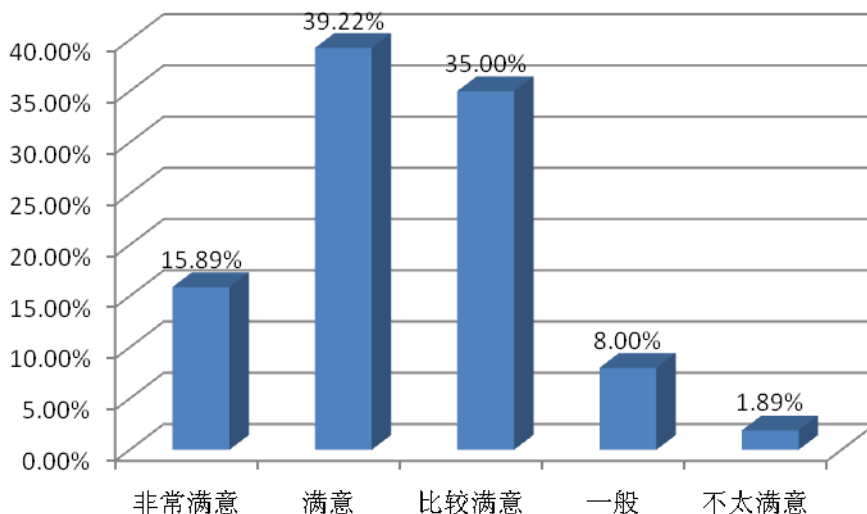


图 5-2 2015 届毕业生对母校的推荐度

(三) 对母校组织招聘工作的满意度

为调查毕业生对母校组织招聘工作的满意度，我们从“非常满意”、“满意”、“比较满意”、“一般”以及“不太满意”这五个方面进行调查，调查结果显示，毕业生对母校组织招聘工作的满意度为 90.22%。

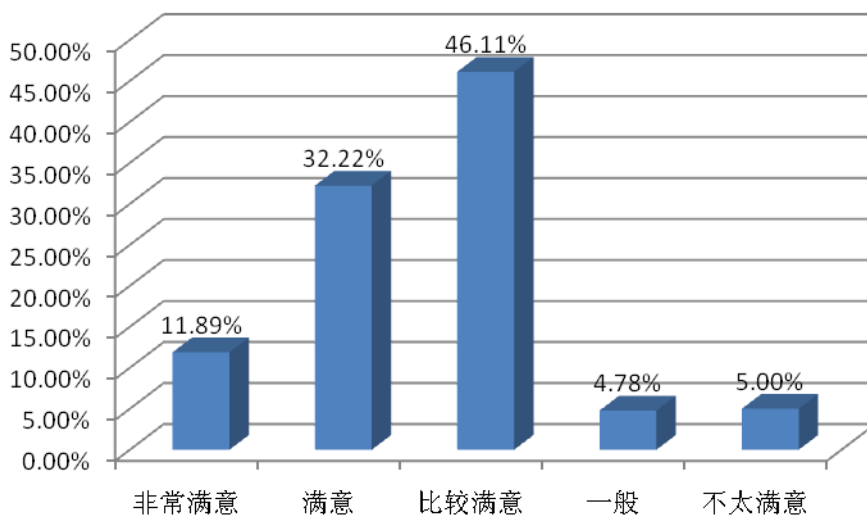


图 5-3 2015 届毕业生对母校组织招聘工作的满意度

二、对母校教育教学的评价

学生对母校教育教学各方面的评价对于学校专业结构的调整、培养方案的优化、课程设置的改进等方面具有重要的决策参考意义，因此对毕业生进行母校专业课的有效性、教学实践环节的满意度以及任课教师的满意度评价的调查。

（一）专业课对工作的贡献度

在调研问卷问题“您就业帮助最大的是？”调查中，2015 届毕业生所学专业对工作的贡献度达到 14.04%。

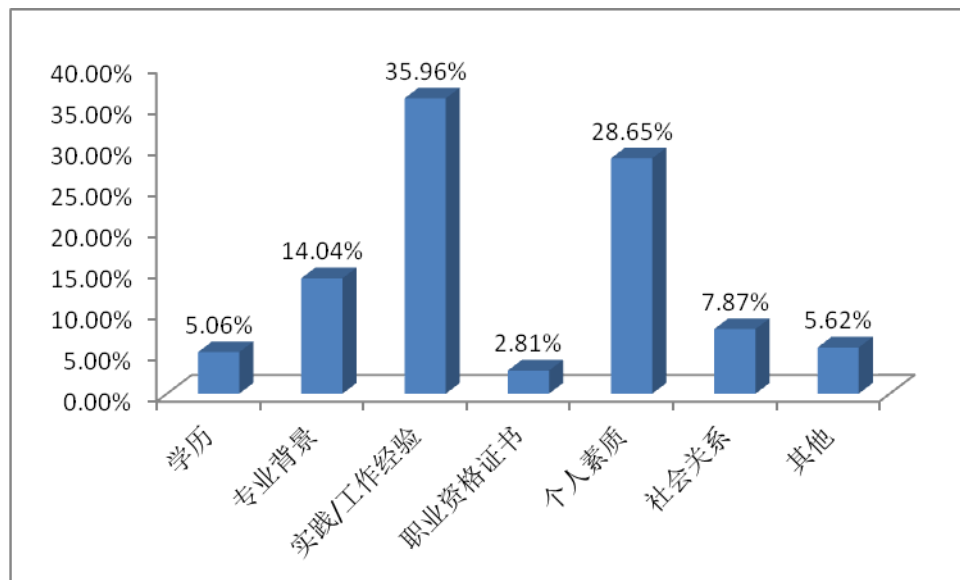


图 5-4 2015 届毕业生专业课对工作的贡献度

注：贡献度是指毕业生所学专业课对实际工作的价值大小。贡献度=“很大”占比+“比较大”占比+“一般”占比。

（二）对教学实践环节的满意度

为调查毕业生对母校教学实践环节的满意度，我们从“非常满意”、“满意”、“比较满意”、“一般”以及“不太满意”这五个方面进行调查，调查结果显示，2015 届毕业生对母校教学实践环节的满意度为 92.22%。

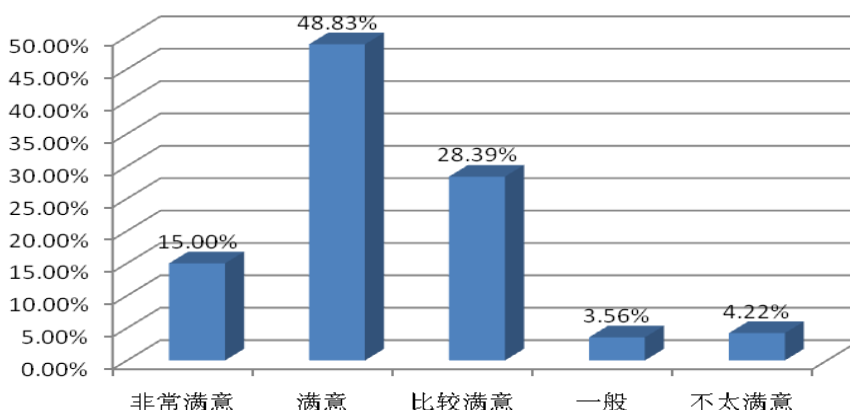


图 5-5 2015 届毕业生对教学实践环节的满意度

(三) 对任课教师水平的满意度

为调查毕业生对任课教师水平的满意度，我们从“非常满意”、“满意”、“比较满意”、“一般”以及“不太满意”这五个方面进行调查，调查结果显示，2015 届毕业生对任课教师整体满意度均为 94.17%。

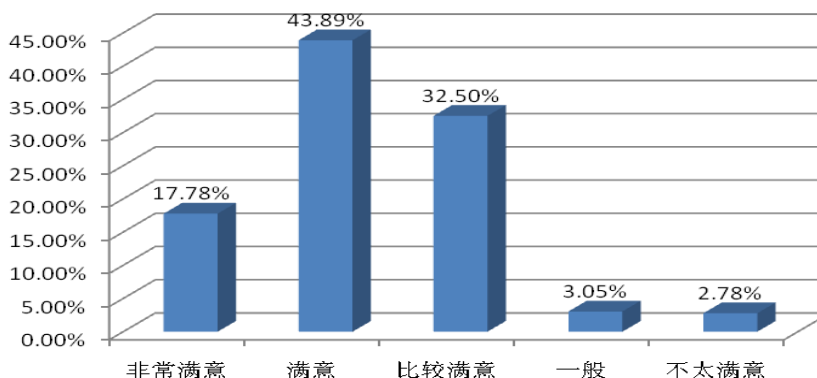


图 5-6 2015 届毕业生对任课教师水平的满意度

(四) 对课程设置的满意度

为调查毕业生对课程设置的满意度，我们从“非常满意”、“满意”、“比较满意”、“一般”以及“不太满意”这五个方面进行调查，调查结果显示，2015 届毕业生对课程设置的满意度为 91.72%

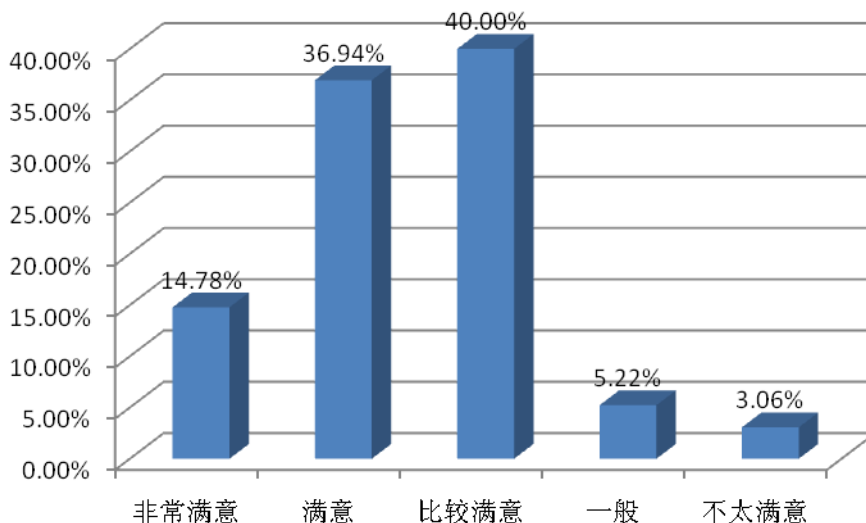


图 5-7 2015 届毕业生对课程设置的满意度

三、毕业生就业能力评价

(一) 2015 届毕业生就业中的困难

在“求职过程中，最困扰您的问题是？”问题调研中，毕业生认为实践经验缺的占到近一半，占比为 48.86%，其次是专业技能没有优势，占比为 26.14%。

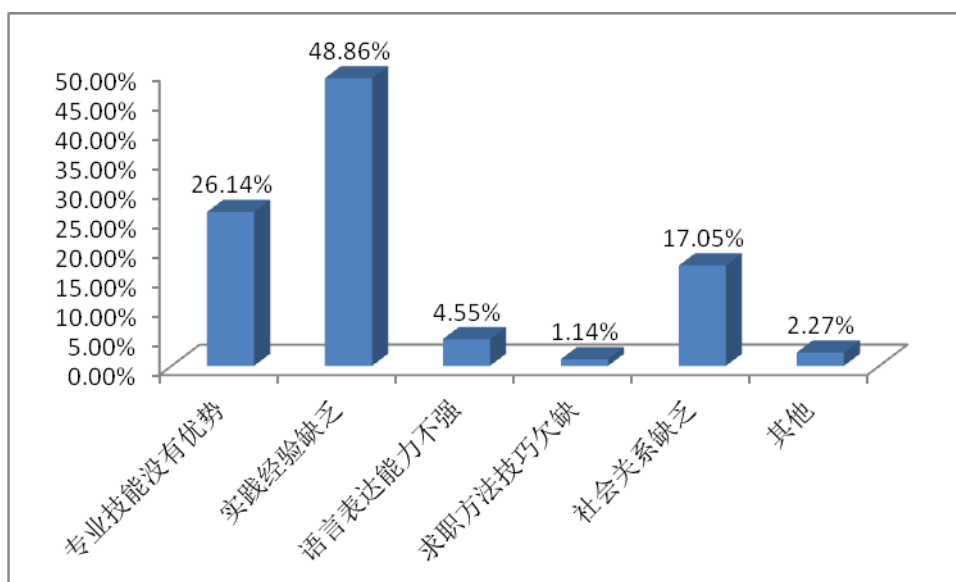


图 5-8 2015 届毕业生求职面临的最大问题



（二）就业政策了解程度

总结，对就业政策非常了解和比较了解的比例占 46.33%，一般了解的人占比为 45.33%。显然，毕业生绝大多数对国家一般的就业政策是了解的。但近 2.36%的应届生对就业政策了解不够清楚，5.98%的毕业生一点都不了解。

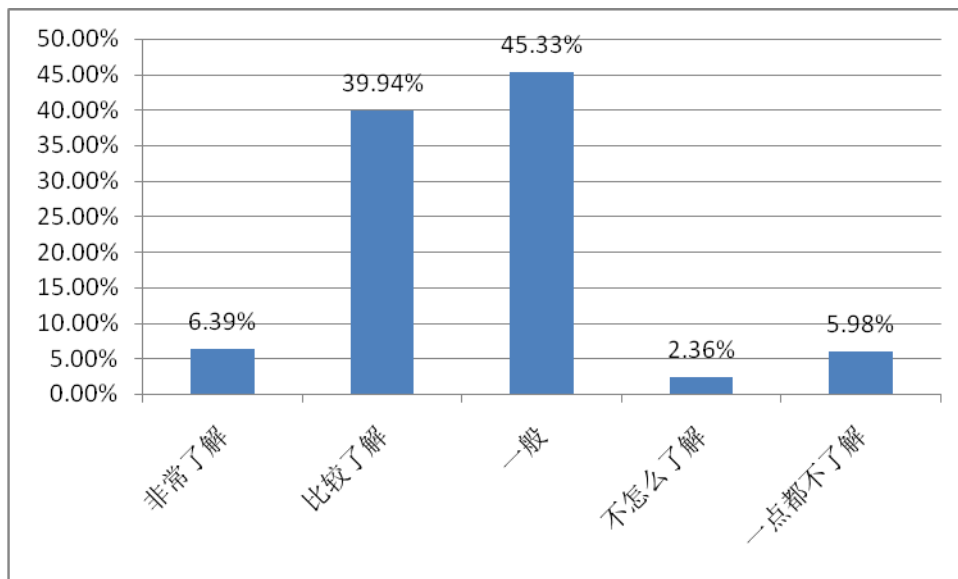


图 5-9 2015 届毕业生对就业政策了解程度

（三）就业状况（含就业、自主创业、继续深造等）的满意度

本届毕业生中有 49.82%的学生对目前的就业状况是“非常满意”和“满意”的；有 40.56%是“比较满意”，所有，学生满意的还是多数。而感觉“一般”的占 6.56%，“不太满意”的占 3.06%。

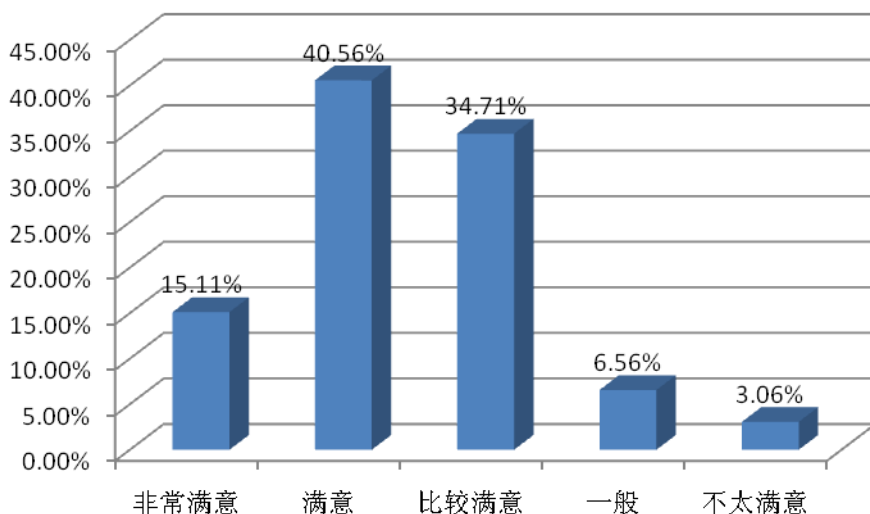


图 5-10 2015 届毕业生对就业状况满意度

四、对教育教学的反馈建议

(一) 教学改进建议调查

为调查毕业生对母校的教学改进建议，我们以“您认为，母校在教学方面最值得改进的方面是？”为问题，从“师资水平”、“教学方法和手段”、“专业课内容及安排”、“公共课内容及安排”“实践教学”以及“考核方法与教学评价”这六个方面进行了调查。调查结果显示，有 27.50%的毕业生认为母校应在“教学方法和手段”方面做出改进，26.39%的毕业生认为母校应在“专业课内容安排”方面做出改进，另外还有 20.28%的毕业生认为应在“实践教学”方面改进和提升。

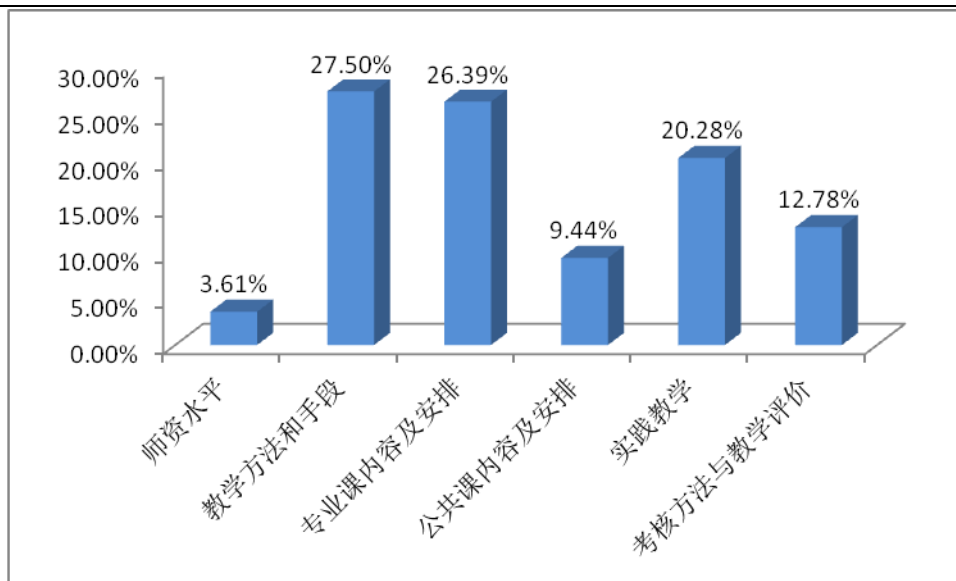


图 5-11 2015 届毕业生对教学改进建议

综合我校 2015 届毕业生的就业状况来看：本届毕业生的就业率 88.47%，对目前工作的满意度 81.39%，专业对口度 76.26%，可见我校毕业生的就业质量水平整体良好。

虽然毕业生整体的就业状况较好，但学校在人才培养方面还存在一定的改进空间。根据毕业生对自身各项就业能力的满足度、对母校教育教学的满意度和对母校整体满意度的反馈：学校应重点完善人才培养模式和师资水平，结合社会实际工作需求调整人才培养布局，重视教学的实践环节，教学方法和手段，还需要着力推动就业实践环节增加学生实际工作经验，提升教育教学的整体水平。此外，学校还将进一步对各专业的就业质量以及教育教学评价进行深入调研，综合分析各专业的就业情况，据此来调整专业设置和招生比例，改善专业教育教学质量。